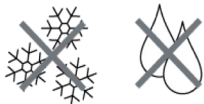
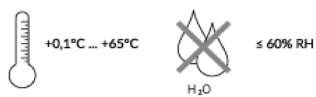




Transport / Transport / Transport / Trasporto



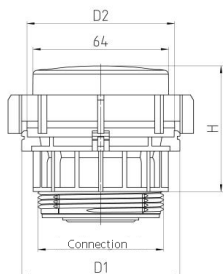
Storage and environmental conditions / Lager- und Umgebungsbedingungen / conditions de stockage et ambiantes / Condizioni di stoccaggio e ambiente



Cleaning / Reinigung / Nettoyage / Pulizia



Dimensions / Abmessungen / Dimensions / Dimensioni



D1 = 75 mm
D2 = 70 mm

Type / Typ / type / tipo	Connections	H ca. (mm)
IST	G2"	62
MOE	M65x2	35
A34	M77x1.5	43
TE1	M62x2	40
MET	M64x2	35
DM1	M60x2	55
HT2	M66x1	51
MUK	G2 1/4"	35
WE1	M78x1.5	45
WGU	M66x1.25	51
MB3	M76x1.5	47
MB2	-	50

Superaqua 1



Quick Installation Guide

Multi-Jet Dry Meter Measuring Capsules SQ1M

Kurzanleitung

Mehrstrahl-Trockenläufer Messkapseln SQ1M

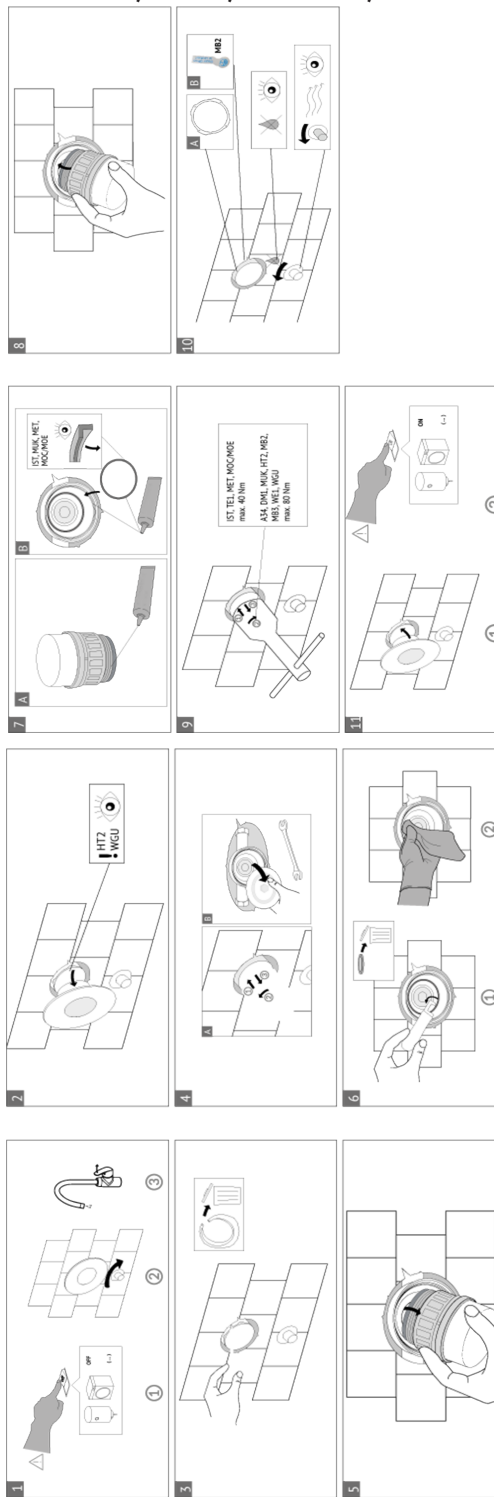
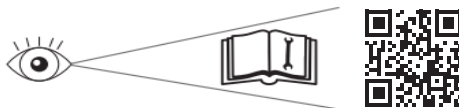
Guide d'installation rapide

Capsule de mesure, type sec à multi-jet SQ1M

Guide d'installazione rapida

Capsula di misura, tipo asciutto a getto multiplo SQ1M

Further information / Weitere Information /
Autres informations / Altre informazioni



Personnel qualification

The water meter may only be installed or replaced by trained specialists for sanitary, heating and air-conditioning technology.

Intended use

Water meters are used to record the drinking water consumption, depending on the version for cold or warm water. Other cases of application that deviate from these specifications must be approved of in writing by Sontex SA.

Water meters are exclusively intended for the above-mentioned function. The conversion and any use of the water meters different or beyond this is considered improper use and therefore not permitted.

Warranty is only effective after compliance with these regulations and the applicable technical rules has been proven.

- For the period of use, observe all applicable national regulations and in particular the calibration regulation.
- During installation, observe all specifications according to DIN EN 806 and DIN 1988, especially hygiene regulations and ambient temperatures.
- Observe the nominal operating conditions according to the type examination certificate and information on the devices.
- Keep these instructions close to the meter.

Safety notes and hazard warnings

Improper assembly, pressure tests, modifications or incorrect operation can cause personal injury and damage to property.

- If the seal is damaged or removed, the water meter is no longer licenced for legal metering.
- Check water meter for transport damage before installation.
- Do not drop, never hold by the protective cover or counter.
- If the water meter has fallen down, it must not be installed anymore.
Pressure shocks in the pipe may damage the meter!
Present air pockets falsify the measurement result.
- Only use compliant lubricants that are suitable for EPDM gaskets.
- Water meters may only be installed in the pipe after a pressure test.
- Water meters may only be installed in pipes that have already been leak-tested, flushed and vented and they must be well vented before commissioning.
- Make sure that the water meter is always filled with water.

Commissioning

The water meter switch to operation mode with a set volume value (Standard 10 l).

Maintenance

The water meter is maintenance-free.

Disposal

- Dispose of the water meter in accordance with the applicable local environmental and disposal regulations.

The following applies to electronic water meters containing an electronic system and a lithium battery:

- Never dispose of the devices in household waste.
- If required, test certificates for the batteries in use can be obtained from Sontex SA.
- Protect lithium batteries from moisture, do not heat to 100°C or higher and do not throw them into fire.
- Do not short-circuit, open, damage or recharge lithium batteries.
- Always keep lithium batteries out of reach of children.

Return

- Only send water meters to the supplier (distributor) in suitable packaging.

Personalqualifikation

Der Wasserzähler darf ausschliesslich durch ausgebildetes Fachpersonal für Sanitär-, Heizungs- und Klimatechnik montiert oder getauscht werden.

Bestimmungsgemässe Verwendung

Wasserzähler dienen zur Verbrauchserfassung von Trinkwasser, je nach Ausführung für Kalt- oder Warmwasser. Andere Einsatzfälle, die von diesen Vorgaben abweichen, sind von Sontex SA schriftlich freizugeben.

Wasserzähler sind ausschliesslich zum genannten Zweck bestimmt. Jede andere, darüber hinausgehende Benutzung oder ein Umbau der Wasserzähler gilt als nicht bestimmungsgemäss und ist nicht gestattet.

Gewährleistung nur nach nachgewiesener Beachtung dieser Vorschriften sowie der geltenden technischen Regeln.

- Für die Einsatzdauer alle gültigen, nationalen gesetzlichen Vorschriften beachten insbesondere die Eichordnung.
- Bei der Installation alle Vorgaben nach DIN EN 806 und DIN 1988 beachten, insbesondere Hygienevorschriften und Umgebungstemperaturen.
- Nennbetriebsbedingungen gemäss Baumusterprüfbescheinigung und Angaben auf den Geräten beachten.
- Diese Anleitung beim Messgerät aufbewahren.

Sicherheits- und Gefahrenhinweise

Unschlaggemässe Montage, Druckprüfungen, Veränderungen oder falsche Bedienung können Personen- und Sachschäden verursachen.

- Bei beschädigter oder entfernter Plombe ist der Wasserzähler nicht mehr für die gesetzliche Messung zugelassen.
- Vor der Installation Wasserzähler auf Transportschäden prüfen
- Nicht fallen lassen, niemals am Schutzdeckel oder am Zählwerk halten.
- Wenn der Wasserzähler heruntergefallen ist, darf er nicht mehr eingebaut werden. Druckschläge in der Rohrleitung können den Zähler beschädigen!
Vorhandene Luftereinschlüsse verfälschen das Messergebnis.
- Nur für EPDM-Dichtungen geeignete Schmiermittel verwenden.
- Wasserzähler dürfen erst nach einer Druckprüfung der Rohrleitung eingebaut werden.
- Wasserzähler dürfen nur in bereits dichtheitsgeprüften, gespülten und entlüfteten Rohrleitungen eingebaut werden und müssen vor der Inbetriebnahme gut entlüftet werden.
- Sicherstellen, dass der Wasserzähler stets voll mit Wasser gefüllt ist.

Inbetriebnahme

Der Wasserzähler schaltet in Betriebsmodus nach einem eingestellten Volumenwert (Standard 10 l).

Wartung

Der Wasserzähler ist wartungsfrei.

Entsorgung

- Wasserzähler entsprechend den gültigen örtlichen Umwelt und Entsorgungsvorschriften entsorgen.

Für elektronische Wasserzähler, die Elektronik und ein Lithium-Batterie enthalten, gilt:

- Die Geräte niemals im Hausmüll entsorgen.
- Prüfbescheinigungen für die verwendeten Batterien bei Bedarf bei Sontex SA anfordern.
- Lithiumbatterien vor Feuchtigkeit geschützt lagern, nicht über 100 °C erhitzen oder ins Feuer werfen.
- Lithiumbatterien nicht kurzschliessen, nicht öffnen, beschädigen oder aufladen.
- Lithiumbatterien stets ausser Reichweite von Kindern aufbewahren.

Rücksendung

- Versenden Sie Wasserzähler ausschliesslich in geeigneter Verpackung zum Lieferanten (Distributor)

Qualification du personnel

Le compteur d'eau ne peut être installé ou remplacé que par du personnel qualifié formé pour le génie sanitaire, la technique de chauffage et la technique de climatisation.

Utilisation conforme

Les compteurs d'eau servent à évaluer la consommation en eau potable, selon la version pour l'eau froide ou pour l'eau chaude. D'autres applications, qui diffèrent de ces spécifications, doivent être approuvées par écrit par Sontex SA.

Les compteurs d'eau sont exclusivement destinés à l'usage mentionné. Toute autre utilisation ou transformation des compteurs d'eau allant au-delà est considérée comme non conforme et est interdite. La garantie n'est accordée qu'après avoir prouvé le respect de ces prescriptions et des règles techniques applicables.

- Pendant la durée d'application, respecter toutes les prescriptions légales nationales en vigueur, en particulier les règles sur l'étalonnage.
- Lors de l'installation, respecter toutes les spécifications selon DIN EN 806 et DIN 1988, en particulier les règles d'hygiène et les températures ambiantes.
- Respecter les conditions nominales de fonctionnement selon le certificat d'examen de type et les indications sur les appareils.
- Conserver ces instructions auprès de l'instrument de mesure

Consignes de sécurité et de danger

Un assemblage, des contrôles de pression ou des modifications non conformes ou même une manipulation incorrecte peuvent causer des dommages corporels et matériels.

- Si le scellé de sécurité est endommagé ou enlevé, le compteur d'eau n'est plus autorisé pour la mesure légale.
- Avant l'installation, vérifier si le compteur d'eau présente des dommages dû au transport
- Ne pas le laisser tomber, ne jamais le tenir par le couvercle de protection ou par le compteur.
- Si le compteur d'eau est tombé, il ne doit plus être installé. Les chocs de pression dans la conduite peuvent endommager le compteur ! Les inclusions d'air existantes faussent le résultat de la mesure.
- N'utiliser uniquement des lubrifiants adaptés aux joints EPDM.
- Les compteurs d'eau ne peuvent être installés qu'après un contrôle de pression de la conduite.
- Les compteurs d'eau ne peuvent être installés que dans des conduites qui ont déjà été vérifiées sur l'étanchéité, rincées et ventilées et ils doivent être bien ventilés avant la mise en service.
- S'assurer à ce que le compteur d'eau soit toujours rempli d'eau.

Mise en service

Le compteur d'eau passe en mode de fonctionnement après une valeur de volume déterminée (standard 10 l).

Maintenance

Le compteur d'eau ne nécessite aucune maintenance.

Élimination

- Éliminer le compteur d'eau conformément aux prescriptions d'environnement et d'élimination locale en vigueur.

Pour les compteurs d'eau électroniques contenant des composants électroniques et une batterie au lithium vaut:

- Ne jamais éliminer les appareils dans les ordures ménagères.
- Les certificats d'essai des batteries employées peuvent être obtenus auprès de Sontex SA si nécessaire.
- Stocker les batteries au lithium à l'abri de l'humidité: ne pas les chauffer à plus de 100°C ou ne pas les jeter au feu.
- Ne pas court-circuiter, ouvrir, endommager ou recharger les batteries au lithium.
- Toujours garder les batteries au lithium hors de la portée des enfants.

Renvoi

- N'envoyer les compteurs d'eau au fournisseur (distributeur) que dans un emballage approprié.

Qualifica del personale

Le operazioni di montaggio o sostituzione sono consentite al personale specializzato dotato di adeguata formazione nelle tecniche di impianti sanitari, riscaldamento e climatizzazione.

Uso corretto

I contatori d'acqua si utilizzano per la registrazione delle utenze d'acqua potabile, e a seconda della versione per l'acqua calda o fredda. Altri campi d'applicazione diversi dalle presenti disposizioni richiedono l'approvazione in forma scritta di Sontex SA.

I contatori d'acqua sono destinati esclusivamente allo scopo indicato. Qualsiasi altra applicazione o modifica dei contatori d'acqua sono considerate come improprie e non risultano consentite. Le prestazioni della garanzia hanno validità solo una volta dimostrato il rispetto delle presenti disposizioni delle regole tecniche applicabili.

- Per la durata dell'utilizzo, rispettare tutte le disposizioni di legge in vigore a livello nazionale, ed in particolare le norme in materia di calibrazione. Durante le operazioni d'installazione, rispettare tutte le disposizioni ai sensi di DIN EN 806 e DIN 1988, ed in particolare le norme igieniche e le temperature ambiente.
- Prestare attenzione alle condizioni di funzionamento nominale in base alla prova di omologazione e alle specifiche riportate sugli apparecchi.
- Conservare le presenti istruzioni con l'apparecchio di misura.

Indicazioni di sicurezza e pericolo

Il montaggio, le prove a pressione, le alterazioni o un funzionamento non corretto possono provocare lesioni fisiche e danni materiali.

- In caso di eventuali danni o rimozione del sigillo, il contatore d'acqua non risulta più omologato alla misurazione ai sensi di legge.
- Prima dell'installazione, controllare la presenza di eventuali danni da trasporto nel contatore d'acqua.
- Evitare le cadute del prodotto e non tenerlo al coperchio di protezione o al totalizzatore.
- In caso di caduta, non è più consentito installarlo. Colpi d'ariete all'interno della tubazione possono provocare danni al contatore! Le sacche d'aria presenti falsano il risultato della misura.
- Utilizzare solo lubrificanti adatti alle guarnizioni in EPDM.
- Installare i contatori solo dopo la prova a pressione della tubazione.
- I contatori d'acqua possono essere installati solo in tubi che sono già stati controllati per le perdite, sciacquati e ventilati e devono essere ben ventilati prima della messa in funzione.
- Garantire sempre il riempimento del contatore con acqua

Messa in servizio

Il contatore d'acqua passa nella modalità operativa dopo un valore di volume impostato (standard 10 l).

Manutenzione

Il contatore d'acqua non richiede manutenzione.

Smaltimento

- Procedere allo smaltimento del contatore d'acqua ai sensi delle disposizioni locali vigenti in materia di ambiente e smaltimento.

Per quanto riguarda i contatori dell'acqua elettronici che comprendono un impianto elettronico ed una batteria al litio, si applica l'indicazione riportata di seguito:

- Non gettare gli apparecchi in nessun caso nei rifiuti domestici.
- Richiedere a Sontex SA i certificati delle batterie utilizzate in caso di necessità.
- Conservare le batterie al litio al riparo dall'umidità, non riscaldarle oltre i 100 °C e non gettarle nel fuoco.
- Non cortocircuitare, aprire, danneggiare o ricaricare le batterie al litio.
- Conservare sempre le batterie al litio fuori dalla portata dei bambini

Restituzione

- Rinviare i contatori d'acqua al fornitore (distributore) solo in adeguati imballaggi.

MID Homologation N° DE-21-MI001-PTB005

CE Conformity

according to Directive MID 2014/32/EU
according to OIML R49
according to RED 2014/53/EU



Technical Support

For technical support, please contact your local Sontex agent or Sontex SA directly.

Sontex Hotline

support@sontex.ch, +41 32 488 30 04

Specifications are subject to change without notice.